



CLAP Sud-Ouest
Centre Ressources
Illettrisme

Vues sur Cours

Bulletin du CLAP / Centre Ressources Illettrisme d'Aquitaine

N° 37 / OCTOBRE 2013

SOMMAIRE

www.cri-aquitaine.org

Actualités Nationales

- Journée nationale de la réussite éducative p. 1
- Education nationale : le rapport de la cour des Comptes p. 2
- ANLCI Infos p. 2
- Spot officiel menée par le collectif « Agir ensemble contre l'illettrisme » p. 2
- Le CNFPTLV crée un groupe de travail pour lutter contre l'illettrisme p. 2
- Les OPCA p. 3
- Les associations, centre sociaux et dispositif de l'OFII « hors CAI » p. 3
- Rapport d'activité de l'OFII 2012 p. 3
- «Déchiffrez des lettres» : un jeu en ligne pour sensibiliser à l'illettrisme . p. 3

Actualités en Aquitaine

- Expérimentation de la « garantie jeune » dans le Lot-et-Garonne p. 4
- Un micro-lycée à Agen pour lutter contre le décrochage scolaire p. 4
- Signature du Plan Régional de Prévention et de Lutte Contre l'Illettrisme p. 4
- Sur les territoires : les acteurs se mobilisent p. 5
- Accès aux Compétences Clés Direccte Aquitaine p. 5 et 6

Bonnes Pages p. 7

Espaces Documentaires p. 8

ACTUALITES NATIONALES

Journée nationale de la réussite éducative

Lors de la Journée Nationale de la réussite éducative du 15 mai dernier, la question de l'illettrisme a été abordée, notamment par La Ministre Déléguée à la réussite éducative, Mme Pau Langevin, en ces termes :

« Nous devons prendre en compte le fait que l'élève vient à l'école avec toutes les dimensions de sa vie personnelle, on ne peut pas ignorer les liens directs entre ce que l'enfant vit dans sa famille, ses difficultés sociales, l'illettrisme de ses parents, ou encore ses difficultés d'apprentissage de la langue française...Il est indispensable qu'à côté de l'école, et en relation avec l'école, d'autres acteurs interviennent. Ensemble, nous avons à construire des ponts entre l'école et ses partenaires, l'école et les territoires. »

En savoir plus : contact : eric.nedelec@anlci.fr



DIRECCTE



DRJSCS



Union Européenne

ACTUALITES NATIONALES (SUITE)

Education nationale : le rapport de la Cour des Comptes

La Cour des comptes souligne dans son rapport publié le 22 mai 2013, l'augmentation de l'écart de résultats entre les meilleurs élèves et les plus faibles.

Toujours d'après la Cour des Comptes, l'Éducation nationale « ne souffre pas d'un manque de moyens ou d'un nombre trop faible d'enseignants, mais d'une utilisation défailante des moyens existants ». Et ce, alors même que le gouvernement a décidé d'embaucher 60.000 enseignants d'ici la fin du quinquennat. La Cour des comptes

estime ainsi que « l'évolution du nombre d'enseignants est déconnectée de celle des élèves ». Les effectifs des enseignants du secondaire n'ont ainsi pas cessé d'augmenter entre 1993 et 2005 alors que celui des élèves diminuaient parallèlement. Entre 2009 et 2011, les effectifs d'enseignants du primaire augmentaient quand ceux de leurs élèves stagnaient...

En dépit de ce surcroît d'enseignants par rapport aux élèves, les résultats du système éducatif français sont particulièrement inégalitaires et les

résultats des enfants se dégradent lentement. La part des élèves les plus faibles s'est ainsi accrue de 26 % en lecture et de 37 % en mathématiques entre 2000 et 2009.

Enfin, le rapport établit que "l'écart de résultats entre les meilleurs élèves et les plus faibles est l'un des plus élevés de l'OCDE."

Source: <http://www.lefigaro.fr/actualite-france/2013/05/22/01016-20130522ARTFIG00296-education-nationale-la-charge-de-la-cour-des-comptes.php>

ANLCI Infos

- L'OCDE a divulgué les résultats de l'enquête internationale PIAAC (Programme International d'évaluation des compétences des adultes) sur les compétences des adultes face à l'écrit le 8 octobre 2013.

Elle souhaiterait mettre en ligne un test qui reprendrait les items de l'enquête internationale PIAAC. L'OCDE a demandé à l'ANLCI de l'aider à trouver des volontaires pour tester ce test. Si vous êtes intéressés par cette démarche, vous pouvez contacter la personne en charge du dossier à l'ANLCI et demander le nombre d'accès dont vous pensez avoir besoin.

Pour en savoir plus : jean-pierre.jeantheau@anlci.fr

- Les Assises Nationales & Européennes dans le cadre de « L'illettrisme Grande Cause Nationale » auront lieu à Lyon les 13,14 et 15 novembre 2013 . S'inscrire et en savoir plus : www.anlci.gouv.fr

Découvrez le spot officiel de la campagne menée par le collectif « Agir ensemble contre l'illettrisme »

Diffusé le 16 septembre sur les chaînes de groupe France Télévisions et du groupe Canal Plus. L'idée reprise est celle d'une fausse bande-annonce destinée à susciter une prise de conscience et faire comprendre que sans la capacité à lire, les images peuvent être trompeuses. Découvrir le film, en cliquant sur ce [lien](#)

Le CNFPTLV met en place un groupe de travail chargé de fixer des orientations stratégiques en matière de lutte contre l'illettrisme

Le Conseil national de la formation professionnelle tout au long de la vie (CNFPTLV) a installé le jeudi 4 juillet son groupe de travail sur l'illettrisme déclaré grande cause nationale par le Premier ministre.

Il avait été saisi par les ministres de

l'Éducation nationale et du Travail, Vincent Peillon et Michel Sapin, dans un courrier du 31 mai 2013, pour engager une réflexion « en vue de fixer des objectifs et des orientations stratégiques en matière de prévention et de lutte contre l'illettrisme pour les prochaines années qui soient

partagées entre l'État (dans sa diversité interministérielle), les partenaires sociaux, les collectivités territoriales (en particulier les Régions) ».

L'actualité de la formation, le 4 juillet 2013, par Philippe Grandin.



ACTUALITES NATIONALES (SUITE)

Les OPCALIA

- AFPA et OPCALIA ont renouvelé le 12 juillet 2013 leur convention de partenariat sur une série de dispositifs de formation afin de renforcer leur action sur des réalisations conjointes : POE (préparation opérationnelle à l'emploi), utilisation de l'outil « 1001 Lettres » (développement des savoirs de base), CSP (contrats de sécurisation professionnelle), contrats de professionnalisation, emplois d'avenir. Elle se décline autour de six axes de collaboration et couvre une période de deux ans.
- Savoir de base « 1001 Lettres », Opccalia et l'Afpa souhaitent mettre en œuvre le dispositif « 1001 Lettres » jusqu'ici réservé aux salariés des structures adhérentes à OPCALIA . Celui-ci devant être mobilisé prioritairement pour les bénéficiaires du CSP relevant d'Opccalia, et les salariés des entreprises adhérentes d'Opccalia, potentiellement pour tout demandeur d'emploi entrant dans un dispositif Afpa. Le déploiement du dispositif sur les publics relevant du CSP sera réalisé en régions, en partenariat avec les bureaux d'Opccalia en régions, l'Afpa et Pôle emploi. Par ailleurs, l'Afpa s'engage à enrichir son offre de services sur les savoirs de base, en valorisant la démarche pédagogique « 1001 Lettres » dans le cadre de son action au bénéfice des demandeurs d'emploi.
- Le FAF.TT développe depuis 2010 son programme Langue et compétences dans l'intérim. Vous pouvez consulter son programme 2013 qui bénéficie d'un cofinancement du FPSPP (Fonds paritaire de sécurisation des parcours professionnels). Ce programme est accessible aux entreprises de travail temporaire pour leurs salariés intérimaires et sera décliné en régions. Plus d'infos : www.fafft.fr

Les associations, centres sociaux et le dispositif de l'OFII « hors CAI »

Il y a des places pour le deuxième semestre 2013. Centres sociaux et associations peuvent orienter vers le dispositif « hors CAI » certaines personnes qu'elles reçoivent : le dispositif « hors CAI » cible des publics :

- Les postulants à la nationalité française (cherchant à atteindre ou à attester du niveau B1 oral du Cadre Européen Commun de Référence).
- les étrangers en difficulté d'accès à l'emploi par manque de maîtrise du français

- Les femmes en difficulté d'intégration par manque de maîtrise du français

(sont exclus cependant les ressortissants de l'Europe à 27 présents depuis moins de 5 ans sur le territoire français).

Comment s'y prendre ? Contactez un prestataire du marché de l'OFII par téléphone, fixez un rendez-vous pour un entretien d'entrée en formation (les entrées en formation « hors CAI » étant soumises à une validation de la direction de l'OFII Aquitai-

ne, la réponse de l'organisme de formation peut prendre quelques jours).

[Liens vers les prestataires : http://www.cri-aquitaine.org/fileadmin/user_upload/mediatheque/Actions_de_formation/Marche_OFII/Liste_OF_Marche_OFII_FL13.pdf](http://www.cri-aquitaine.org/fileadmin/user_upload/mediatheque/Actions_de_formation/Marche_OFII/Liste_OF_Marche_OFII_FL13.pdf)

Rapport d'activité de l'OFII 2012

Le rapport 2012 de l'Office Français de l'Immigration et de l'Intégration est paru. Il rend compte de l'accomplissement des missions confiées à l'OFII :

- 1) L'accueil et l'intégration des étrangers : on y trouve entre autre une description et des chiffres nationaux sur le contrat d'accueil et d'intégration, les signataires, les diverses formations, dont le dispositif d'apprentissage du français CAI et hors

CAI, et les taux de réussite aux examens de certification

- 2) Le premier accueil des demandeurs d'asile : le nombre de demandeurs d'asile en 2012, l'accueil, dans les centres d'accueil des demandeurs d'asile
- 3) L'aide au retour et à la réinsertion des ressortissants étrangers ainsi que la participation à la gestion des flux migratoires

Les annexes comportent des tableaux qui permettent de situer l'Aquitaine par rapport aux chiffres nationaux. Une page détaille les montants des taxes en 2012 tels qu'ils ont été fixés par la loi et ses décrets d'application. Ces taxes génèrent des recettes à hauteur de 148,5 millions d'euros, représentant 83,15% du budget annuel de l'OFII.

[Lien vers le rapport : http://www.ofii.fr/IMG/pdf/Rapport_d_activite_OFII_2012.pdf](http://www.ofii.fr/IMG/pdf/Rapport_d_activite_OFII_2012.pdf)



ACTUALITES NATIONALES (SUITE)

« Déchiffrez des lettres » : un jeu en ligne pour sensibiliser à l'illettrisme

La Fondation des Apprentis d'Auteuil qui fait partie du collectif « Agir ensemble contre l'illettrisme » vient de créer un dispositif on line, sous la forme d'un serious game qui s'intitule « Déchiffrez des lettres ».

Le jeu plonge l'internaute dans une situation qui peut s'apparenter à celle de l'illettrisme. Sur 4 niveaux chrono-

métrés il doit déchiffrer des textes volontairement brouillés et les retranscrire correctement.

Seule la bonne retranscription permet d'accéder au niveau supérieur. Entre chaque niveau, un chiffre clé sur l'illettrisme en France est donné. L'écran de fin permet de rappeler que l'illettrisme est la

grande cause 2013. L'internaute est ainsi invité à participer à la lutte en partageant le jeu sur Facebook et Twitter.

Ce jeu est disponible en ligne sur le site de la Fondation Apprentis d'Auteuil, ainsi que sur son compte Facebook et Twitter : www.apprentis-auteuil.org

ACTUALITES EN AQUITAINE

Expérimentation de la « garantie jeune » dans le Lot-et-Garonne

Parmi les 10 territoires expérimentaux retenus pour la 1^{ère} phase, le bassin d'emploi de Marmande-Tonneins va tester la « Garantie Jeunes », qui va concerner le public des 18-25 ans en situation d'isolement et de grande précarité, sans emploi ni formation...

La « Garantie Jeunes », **contrat d'un an renouvelable entre un jeune et une mission locale**, repose sur un engagement respectif, un accompagnement personnalisé mobilisant tous les partenaires locaux et une garantie de ressources financières d'un montant de 483 €* afin

d'accéder à une première expérience professionnelle et se réinsérer.

Le lancement est prévu début octobre

Une deuxième vague de territoires tests aura lieu en 2014, dont fera partie le département de la Dordogne.

<http://www.gouvernement.fr/presse/lancement-de-la-garantie-jeunes-les-territoires-sont-choisis>

Un micro-lycée à Agen pour lutter contre le décrochage scolaire

En cette rentrée scolaire, un **dispositif unique** en Aquitaine est proposé par la **création d'un micro-lycée**. Il s'agit d'une **structure scolaire publique de petite taille, implantée dans les locaux du lycée agenais, Antoine Lomet, destinée à permettre à des jeunes décrocheurs de 17 à 25 ans, volontaires et motivés, de reprendre des études.**

Le tutorat des élèves est assuré par **6 enseignants volontaires** et s'appuie sur des approches pédagogiques innovantes

Un **objectif de 15 élèves** au total est fixé pour cette première année

expérimentale, destinée à les **préparer au baccalauréat professionnel Gestion Administration et/ou Commerce et à la réalisation d'un projet de formation**. Ce sont des jeunes non scolarisés depuis 2 ans, suite à des interruptions de scolarité (dans les filières logistique, coiffure, sanitaire et social) avec des périodes d'emploi temporaire pour certains d'entre eux (en restauration, accueil...).

La particularité de ce micro-lycée est d'être au cœur d'un lycée professionnel. « Le choix de le créer dans une filière professionnelle permet d'offrir aux élèves une **répartition alternée du temps de**

scolarité entre un apprentissage en lycée, dédié à un métier pour acquérir des savoirs et des techniques, et celle effectuée en expérience terrain lors de périodes de formation en entreprise. Cette alternance est structurante car elle facilite une orientation choisie par le lycéen qui construit lui-même son projet professionnel avec des objectifs concrets » explique Anne-Marie Cocula.

En savoir plus <http://aquitaine.fr/salle-de-presse/communiqués-de-presse/nouveauté-de-la-rentree-scolaire-2013-en-aquitaine-un-micro-lycee-a-agen-pour-lutter-contre-le-decrochage-scolaire.html>

Signature du Plan Régional de Prévention et de Lutte Contre l'Illettrisme le 20 juin 2013

Catherine VEYSSY, vice-présidente du Conseil Régional d'Aquitaine, Jean-Louis NEMBRINI, recteur de l'Académie de Bordeaux, et Xavier DESURMONT, représentant de Michel DELPUECH, préfet de la région Aquitaine, préfet de la Gironde, ont signé le 20 juin dernier à la média-

thèque du Bois Fleuri à Lormont, le [plan régional de prévention et de lutte contre l'illettrisme en Aquitaine](#)

Retrouvez les moments clés de la signature sur notre site internet www.cri-aquitaine.org

ACTUALITES EN AQUITAINE (SUITE)

Sur les territoires : Les acteurs se mobilisent**En Haute Gironde :**

Le 19 février 2013, une demi-journée de sensibilisation a été organisée par le Pays de la Haute Gironde et son Conseil de Développement avec la collaboration active du Centre de Ressources Illettrisme (CLAP).

L'objectif de la réunion était de sensibiliser des services publics et des associations sur la question du repérage du public illettré.

Les 24 participants de cette rencontre venaient de structures différentes comme, Mission Locale, CCAS/CIAS, Pôle emploi, MDSI, DRJSCS, Conseil de Développement du Pays, CIO, collège, région, Secours Populaire, Ateliers du Mascaret, Oxygène, etc.

Le 20 septembre 2013, c'est la Mission Locale Haute Gironde de Blaye qui a organisé un « Petit Déjeuner Illettrisme ».

15 personnes se sont retrouvées autour de la table, représentant une douzaine de structures : Mission Locale, Pôle emploi, AGI Conseil Général, Service Emploi Estuaire,

ADAPEI ESAT, Relais (AI) Mairie de St André, Service d'insertion ADAPEI, CIAS de l'Estuaire, Socrate Conseils et Formations.

Cette rencontre était animée par la Mission Locale et le Centre de Ressources Illettrisme (CLAP).

Les thématiques proposées étaient : « Travail en réseau avec le public illettré sur notre territoire », « Repérage : quand proposer une formation et à qui ? » et « Rappel du fonctionnement du PRI à Blaye et présentation du fond documentaire. » Les participants souhaitaient mieux connaître « les intervenants existant en Haute Gironde, autour de la problématique de l'illettrisme ».

A l'issue de cette réunion, plusieurs dates de travail ont été fixées pour redynamiser le tissu associatif local, reconstituer ou développer le maillage sur le territoire.

Autre lieu, Autre rencontre... En créonnais :

Le CRI a rencontré de nombreux acteurs sociaux (CCAS, MDSI, AI

des Hauts de Garonne, Association «Mots de Jossy », Parcours formations, etc.) sur le secteur créonnais.

Suite à ces démarches, le CRI a été invité par l'Association Intermédiaire des Hauts de Garonne (Site de Créon) et par le Secours Catholique pour un déjeuner, le 20 juin 2013.

Les objectifs de ce déjeuner étaient de « faire connaissance », d'échanger des informations, des idées, des savoir-faire... et de **consolider le réseau des partenaires locaux**.

23 personnes de 15 structures ont échangé sur les thèmes annoncés. Lors de tour de table, les organisateurs ont veillé à ce que chaque participant puisse s'exprimer sur les rôles de sa structure, ses attentes et projets concernant le territoire créonnais en terme d'insertion et de repérage du public en difficulté. Cet événement devrait permettre aux participants de se recontacter ultérieurement et de renforcer les liens entre eux.

Accès aux Compétences Clés Direccte Aquitaine : bilan du marché 2010-2013 et perspectives 2014

Une journée régionale s'est tenue le 1er Octobre 2013 afin de réunir les acteurs prestataires et prescripteurs du marché Accès aux Compétences Clés 2010-2013 de la Direccte Aquitaine.

Le CRI, chargé de l'animation du dispositif a présenté un bilan quantitatif et qualitatif de l'ensemble du marché sur les 5 départements concernés :

Sur les 3 années, 12 471 personnes ont participé au programme ACC pour 894 140 heures consommées.

Pôle Emploi a pris la main sur les prescriptions, puisqu'il représente à ce jour 70% des prescriptions en moyenne sur l'Aquitaine, devant la Mission Locale (14%), Cap Emploi (13%) et les Organismes de formation eux-mêmes (3%). On constate

que l'efficacité de la prescription s'est améliorée tout au long du marché puisque 86% des personnes orientées participent à la formation. Néanmoins le public reste volatile : 55% des participants achèvent leur parcours.

Le public concerné est largement féminin (27% d'hommes), et adulte (17% de jeunes). Il est à noter que 10% des personnes ont plus de 55 ans, part en augmentation. Ce sont surtout des demandeurs d'emploi de moins d'1 an (54%), tandis que les demandeurs d'emploi de plus d'1 an représentent 33% des personnes et les salariés 6%. On trouve 23% de personnes reconnues travailleurs handicapés, ainsi que 23% de personnes bénéficiaires des minima sociaux dans le dispositif.

Un tiers du public fréquentant le dis-

positif ACC est sans qualification (part en constante augmentation), et 48% est de niveau V. Les objectifs sont pour 45% d'accéder à une formation qualifiante et pour 42% à un emploi.

Le parcours moyen s'est situé autour de 113h en Aquitaine en 2012. Sa durée a augmenté de plus de 20h depuis le début du marché. La culture générale (Communication en langue française et mathématiques) représente 60% de ce parcours moyen, et la culture numérique 33%. Enfin, le nombre de parcours renforcés (comportant + de 100h de formation générale) a également augmenté. Ils représentent aujourd'hui 1/3 des parcours proposés.

ACTUALITES EN AQUITAINE (SUITE)

Accès aux Compétences Clés... (suite)

Ces derniers indicateurs viennent confirmer le fait que la mise en œuvre du programme a progressivement évolué pour s'adapter à un public en difficulté avec les compétences de base.

En 2013, 6 mois après leur sortie du dispositif, 44% des apprenants qui ont pu être contactés ont retrouvé un emploi ou une formation qualifiante et 12% poursuivent sur une autre formation Compétences Clés.

Ce dispositif est apprécié pour sa

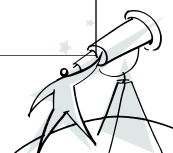
souplesse et sa réactivité. Il se révèle être une réponse individualisée et de proximité en complémentarité du programme Compétences Clés du Conseil Régional. Il constitue une réponse plus accessible à un public fragile nécessitant un premier tremplin vers l'apprentissage. Il reste cependant difficile de pointer le nombre de personnes en situation d'illettrisme présentes dans le dispositif puisque le suivi effectué sur la plateforme Rosace ne prévoit pas de critères pédagogiques.

Enfin, la Direccte Aquitaine annonce que dans le cadre de la prochaine campagne de décentralisation, l'Etat transfèrera les programmes Compétences Clés aux Régions au plus tard le 1er janvier 2015. Le nouveau marché ACC devrait donc être reconduit seulement jusqu'au 31 décembre 2014. Les documents du bilan 2010-2013 sont en ligne sur le site du CRI : www.cri-aquitaine.org

Accès aux compétences clés des personnes en insertion professionnelle :
Marché DIRECCTE 2013

Retenus	Zone géographique. Il s'agit des zones d'emploi
CFPS Nontron	Nord- Est de la Dordogne (Nontron)
GRETA de Dordogne	Périgueux
GRETA de Dordogne	Terrasson
GRETA de Dordogne	Sarlat-la-Canéda
APP VILLE de Bergerac / Ligue de l'enseignement 24	Bergerac
<u>GRETA de Bordeaux/ GRETA de la Dordogne</u>	Libourne Montpon Ste Foy la Grande
<u>BASSIN FORMATION//INSUP. ACIRIAS</u>	Bordeaux Arcachonnais
Socrate conseil	Bordeaux cubzacais
PARCOURS	Bordeaux entre deux mers
<u>INSUP//BASSIN FORMATION</u>	Bordeaux Médoc
ORFIE / INSUP	Langon Bazas La Réole
INSUP / AIRELF	Mont de Marsan Est Lande et Haute Lande
GRETA des Landes	Dax et Sud Landes
INSTEP/ADES	Marmande Casteljaloux
<u>CFPV //FOL 47</u>	Villeneuve Fumel
<u>ALLIANCE Formations/INSUP</u>	Agen
<u>APP Bayonne/LABO</u>	Bayonne Pyrénées
<u>GRETA Béarn Soule// LO SOLAN</u>	Lacq Orthez
INSTEP	Oloron Mauléon
<u>GRETA Béarn Soule/INSTEP</u>	Pau
<u>AFEPT/MPS/PARCOURS// AFL.ZEKI.FOYER FRATERNEL</u>	Bordeaux intra muros
<u>GRETA de Bordeaux/ MPS / INSUP</u>	CUB Rive Droite
<u>INSUP/ IREP/MAIRIE de Pessac</u>	CUB Sud (Pessac, Gradignan, Talence, Villenave d'O. Bègles)
<u>INSUP/ INSTEP</u>	CUB Ouest/Nord Ouest

Groupement (mandataire souligné), sous traitant en italique.



BONNES PAGES

Ateliers SocioLinguistiques

« Repères pour les actions sociolinguistiques en centre social » - Pistes de travail pour les coordinateurs et formateurs

Ce document regroupe et matérialise les réflexions d'un groupe de travail de coordinateurs autour de la mise en place d'ASL. Il expose très clairement les caractéristiques d'un ASL et de ses publics. Extrêmement complet (il donne des exemples de chartes pour les bénévoles, de fiches d'accueil et d'orientation des apprenants, de positionnement au démarrage. A télécharger (21 pages) : <http://paris.centres-sociaux.fr/files/2011/03/Rep%C3%A8res-linguistique.pdf>

Travailler l'écrit en ASL

« **Lectures pratiques** », A. Galifot, G. Boulestreau, Les éditions Buissonnières 2008, 47,90€

70 fiches de travail, de questionnement de textes au quotidien : horaires, listes, étiquettes, catalogues, tarifs, annonces, emballages... Des notes pédagogiques détaillent l'utilisation des fiches et suggèrent des prolongements.



« **Boîte à outils pour l'écrit** » AEFTI, groupe de travail de la Fédération

A partir de thèmes : se présenter, faire ses courses, se situer dans le temps, prévenir guérir, s'orienter se déplacer, utiliser les services publics, se loger, gérer sa vie dans un logement ; cet outil présente des séries de fiches pour découvrir et s'approprier des documents authentiques en lien avec le thème, classés par difficulté croissante. L'ensemble permet de faire travailler sur un thème des groupes hétérogènes (non lecteurs et lecteurs), des fiches de présentation pour les formateurs, les objectifs, les supports, le déroulement de l'animation et des remarques des concepteurs pour le thème, puis fiche par fiche.

Travailler la santé

« **Biologie humaine au cours moyen** », G. Boulestreau, Les éditions Buissonnières, 1996, 35,90€

Conçu pour des enfants, cet ouvrage nous semble intéressant parce qu'il ne se contente pas de nommer et de décrire les parties du corps, mais on explique « comment marche » la respiration, la digestion, la reproduction... et la fabrication de divers aliments : pain, fromage etc... Chacune des 55 fiches comporte des explications au formateur au verso, le recto est destiné aux apprenants? C'est très simple et très intéressant.

Insertion professionnelle

« **Guide pédagogique pour l'animation d'Ateliers SocioLinguistiques, pré-emploi** »

L'ouvrage propose 5 séquences de 5 séances environ, l'ensemble propose une trentaine de séances minutieusement décrites où seront travaillés des documents authentiques en lien avec des informations et des visites d'espaces sociaux divers liés à l'insertion professionnelle sur un territoire (PLIE, Pôle Emploi, SIAE...)

« **Communiquer au travail** » **se présenter, présenter son travail, comprendre les consignes**, AEFTI, groupe de travail de la fédération

Ce module de 14 fiches classées par paliers de difficulté croissante, s'appuie sur des situations de la vie courante, il propose une sensibilisation et des informations simples sur le droit du travail et la sécurité sociale, la constitution d'un capital mots et d'expressions en lien avec le poste de travail de chaque apprenant, la mise à jour et la constitution d'un cv ou d'une simple carte en vue de se présenter pour un emploi.

Naturalisation

TCF naturalisation, un manuel du candidat en ligne : <http://www.ciep.fr/tcf/document/manuel-candidat-tcf-anf.pdf>

Nom de l'organisation

176-182, rue Guillaume Leblanc
33000 BORDEAUX

Téléphone : 05 57 01 56 90

Télécopie : 05 57 01 56 91

Messagerie :

contact@cri-aquitaine.org



Vues sur Cours :

Directrice de la publication : Jeanne FONTAGNERES

Responsable de la publication : Lahbib MAOUHOUB

ISSN : 1621-5699

Envoyé à 3866 exemplaires par courriel

ESPACES DOCUMENTAIRES

Le « Centre Ressources Illettrisme » est destiné aux associations, organismes, services de l'État ou des Collectivités Territoriales qui interviennent dans l'orientation, la formation et l'insertion sociale et professionnelle des publics adultes, immigrés ou non, ne maîtrisant pas la langue française et les savoirs de base.

Dans le cadre de partenariats, le Centre Ressources Illettrisme d'Aquitaine a mis en place des espaces documentaires dans les Départements de la région. Les fonds documentaires sont spécialisés dans les savoirs de base. On peut y emprunter 5 documents simultanément ; le prêt est gratuit, un chèque de caution est demandé.

DORDOGNE

- **C.D.D.P**

(Contact : Mme Valérie BALIER)

4bis, Rue Albert Pestour 24000 **PERIGUEUX**

☎ 05 53 09 85 83 Fax 05 53 53 83 84

LANDES

- **C.D.D.P**

(Contact : Mme Marie FLEUROT)

614, rue du Ruisseau 40000 **MONT-DE-MARSAN**

☎ 05 58 75 43 11 Fax 05 58 06 29 18

GIRONDE

- **CLAP / Centre Ressources Illettrisme**

(Contact : Mme Delphine LABATUT)

176/182, rue Guillaume Leblanc 33000 **BORDEAUX**

☎ 05 57 01 56 90 Fax 05 57 01 56 99

LOT- ET- GARONNE

- **SYLLABE**

(Contact : Mme Emilie MAILLOT)

145, avenue Henri Barbusse 47000 **AGEN**

☎ 05 53 87 84 67 Fax 05 53 66 78 87

- **Mission Locale**

(Contact : Mme Marianne JULIEN)

13, rue Darfeuille 47300 **VILLENEUVE SUR LOT**

☎ 05 53 40 06 02 Fax 05 53 40 40 08

PYRENEES - ATLANTIQUES

- **Mission Locale**

(Contact : Mme Josiane VIAUD)

Complexe République, 1er étage 64000 **PAU**

☎ 05 59 98 90 40 Fax 05 59 98 90 40

- **Mission Locale**

(Contact : Mme Muriel HIRIART)

10, rue du Pont de l'aveugle 64600 **ANGLET**

☎ 05 59 59 82 60 Fax 05 59 25 65 44



Nouvelle adresse !

GIRONDE (Hors CRI)

- **Pays Médoc** (Contact : Mme Sylvia MARCHAIS)

21, rue du Gal de Gaulle 33112 **SAINT LAURENT**

☎ : 05 57 75 18 92

Fax 05 81 31 35 00

- **Mission Locale** (Contact : Mme Marie COUDERT)

189, avenue du Mal Foch 33500 **LIBOURNE**

☎ : 05 57 51 71 27

Fax : 05 57 51 71 27

- **Mission Locale** (Contact : M. Lucas PROUDHOM)

17, rue Saint-Simon 33390 **BLAYE**

☎ : 05 57 42 89 75

Fax : 05 57 42 92 44

- **C.I.O.** (Contact : Mme Françoise SANCHEZ)

12, allées de Garros 33210 **LANGON**

☎ : 05 56 63 63 25

Fax : 05 56 63 28 33